

## Mise à jour du firmware importante !

### Situation initiale

VDSL2 est une nouvelle technologie qui continue à être optimisée. A partir d'octobre 2008 une mise à jour sur le réseau VDSL sera effectuée par étapes. Des tests précédents ont montré qu'il est nécessaire d'adapter les terminaux à cette mise à jour pour garantir leur fonctionnement sans interruption.

### La mise à jour est-elle nécessaire ?

Le firmware existant peut provoquer des perturbations ou interruptions des connexions sur le central VDSL dès que la mise à jour prévue sera réalisée.

### Quels sont les effets de la mise à jour du firmware ?

Le nouveau firmware permet d'améliorer la portée et la performance des connexions via VDSL. Il est conseillé de mettre à jour les modems/routeurs VDSL pour garantir la compatibilité avec les extensions sur le réseau VDSL.

### Faut-il effectuer la mise à jour manuellement ?

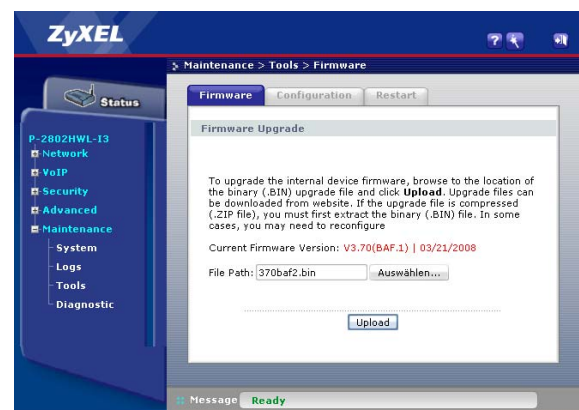
La configuration de base des routeurs VDSL ZyXEL P-2802HWL établit périodiquement une connexion à un serveur de mise à jour permettant une initiation centrale de la mise à jour du firmware. Tous les routeurs VDSL P-2802HWL accessibles seront mis à jour au début septembre. Pourtant, les routeurs en mode pont ne sont pas directement accessibles, à savoir la mise à jour doit être effectuée manuellement au niveau local.

La mise à jour sur le ZyXEL P-870M s'effectue via le câble série fourni. Il n'est pas possible d'adresser ce modem directement via Internet.



### Mise à jour sur le routeur ZyXEL P-2802HWL

La mise à jour du firmware s'effectue via l'interface utilisateur Web du routeur. Sélectionnez *Advanced Setup* sur la page de démarrage (adresse par défaut 192.168.1.1, mot de passe par défaut 1234) et sélectionnez le menu *Maintenance>Tools*. Sélectionnez le fichier binaire décompressé (\*.bin) sous l'onglet *Firmware* et validez avec *Upload*. Le routeur redémarre après que la mise à jour soit effectuée. Les paramètres ne seront pas modifiés.



Mise à jour du firmware via le menu *Maintenance>Tools*

Si le P-2802HWL est en mode pont, le serveur DHCP est désactivé. Pour avoir accès à l'interface utilisateur Web, il faut désactiver le signal VDSL et attribuer manuellement une adresse IP sur le sous-réseau du pont (par exemple 192.168.1.10/24) à l'ordinateur raccordé. Il est plus facile d'effectuer une réinitialisation : En appuyant sur la touche de réinitialisation au dos de l'appareil pendant 10 secondes au minimum, le P-2802HWL est réinitialisé selon les paramètres initiaux. Après la mise à jour du firmware, le LAN sans fil peut être désactivé et le mode pont peut être réactivé dans le menu WAN.

## Mise à jour sur le ZyXEL P-870M

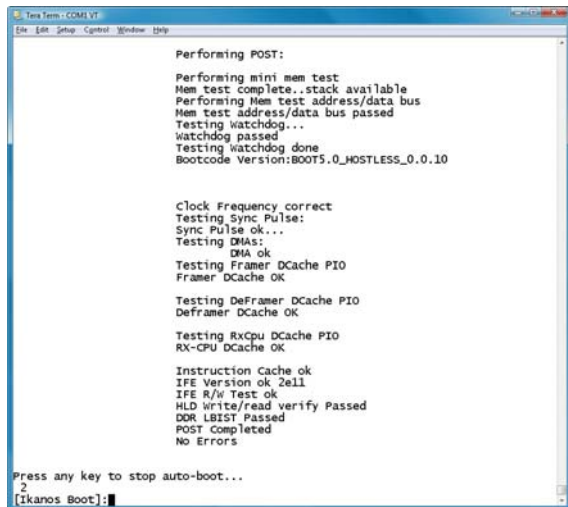
Le P-870M est un pont qui n'exige pas de paramètres de configuration. Il n'est donc pas équipé d'une interface utilisateur Web. Il est possible de mettre à jour le firmware via une connexion séquentielle.



Le câble série nécessaire est livré avec le pont.

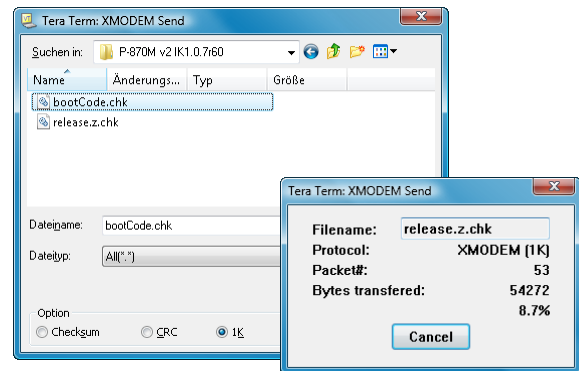
Connectez le pont VDSL à un raccordement série d'un ordinateur via le câble console. Démarrez un programme console (par exemple Hyper-Terminal ou Tera Term) et établissez une nouvelle connexion selon les paramètres suivants : 115'200 Baud, 8 bits de données, aucune parité, 1 bit d'arrêt, aucun contrôle du flux (115k/8/n/1/no flow control).

Redémarrez le pont et appuyez sur quelconque touche lorsque le message « Press any key to stop auto-boot... » est affiché pour interrompre le démarrage habituel.



Démarrage avec demande de saisie

Il faut transmettre les deux fichiers de firmware trois fois au total. Utilisez le protocole XModem1K.



1. [ikanos Boot]: 3 ↵  
→ fichier à envoyer : bootCode.chk
2. [ikanos Boot]: 1 ↵  
→ fichier à envoyer : release.z.chk
3. [ikanos Boot]: 2 ↵  
→ fichier à envoyer : release.z.chk
4. [ikanos Boot]: 8 ↵  
→ redémarrage

## Comment peut-on contrôler si la mise à jour du firmware est déjà effectuée sur un routeur ?

Le P-2802HWL affiche le firmware actuel sur la page état :

P-2802HWL (analogique)	V3.70(AJN.4)
P-2802HWL-I (RNIS)	V3.70(BAF.2)

Il est possible d'afficher le firmware via le console série (115k/8/n/1/no flow control) sur le P-870M. Dès que le pont est démarré, appuyez sur la touche Enter et entrez le mot de passe « ikanos ». L'entrée de menu 90 affiche la version actuelle :

P-870M (analogique)	IK1.0.7R60
P-870M-I (RNIS)	IK1.0.7R60

## Téléchargement :

- [P-2802HWL-I1 \(analogique\), 3.70\(AJN.4\)](#)
- [P-2802HWL-I3 \(RNIS\), 3.70\(BAF.2\)](#)
- [P-870M-I1 v2 \(analogique\), IK1.0.7R60\(AWN.0\)](#)
- [P-870M-I3 v2 \(RNIS\), IK1.0.7R60\(AWO.0\)](#)
- [TeraTerm Pro 4.59 sur \[www.heise.de\]\(http://www.heise.de\)](#)